

VYHODNOCENÍ DOTAZNÍKOVÉHO ŠETŘENÍ

Dolní Tošanovice

srpen 2016



1 ZÁKLADNÍ ÚDAJE

Dotazníkové šetření bylo v Dolních Tošanovicích realizováno v souvislosti s přípravou strategického plánu pro období let 2017 a dále. Probíhalo od 26. května do 25. června 2016 a jeho nástrojem byl standardizovaný dotazník přizpůsobený potřebám obce. Dotazník byl určen obyvatelům s trvalým bydlištěm i bez něj, měl svou tištěnou a elektronickou podobu a mohli jej vyplňovat jednotlivci (sami za sebe) i domácnosti (společně).

Tabulka č. 1: Základní údaje

Počet obyvatel starších 15 let ¹	266
Počet doručených dotazníků ²	56
Počet zapojených respondentů	78
Návratnost ³	29,32 %

Základní sociodemografická data o respondentech jsou shrnuta v kapitole č. 2. Dosažená návratnost vysoce převyšuje hodnoty obvyklé při tomto typu šetření.⁴ Jeho výsledky lze proto považovat za reprezentativní a relevantní pro navazující rozhodování.

Kapitola č. 3 prezentuje závěry šetření formou shrnutí odpovědí na položené otázky. Statisticky vyhodnocuje odpovědi na uzavřené otázky a shrnuje odpovědi na otevřené otázky (komentáře respondentů), které byly ve vyplněných dotaznících zaznamenány alespoň dvakrát.⁵ Nevyjadřuje se k relevanci a obsahové správnosti jednotlivých odpovědí.

¹ K 26. březnu 2011. Zdroj: ČSÚ 2013.

² Z toho 14 elektronických.

³ Návratnost je vypočtena jako poměr mezi počtem respondentů a počtem obyvatel starších 15 let.

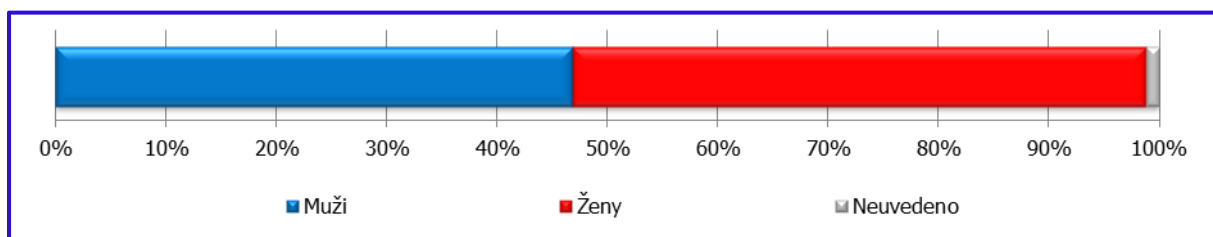
⁴ Pro srovnání: v druhém kole senátních voleb 2010 bylo v Dolních Tošanovicích odevzdáno 59 hlasů (ČSÚ 2010).

⁵ Kompletní soubor odpovědí byl předán obci, která jej bude brát v úvahu při svém rozhodování.

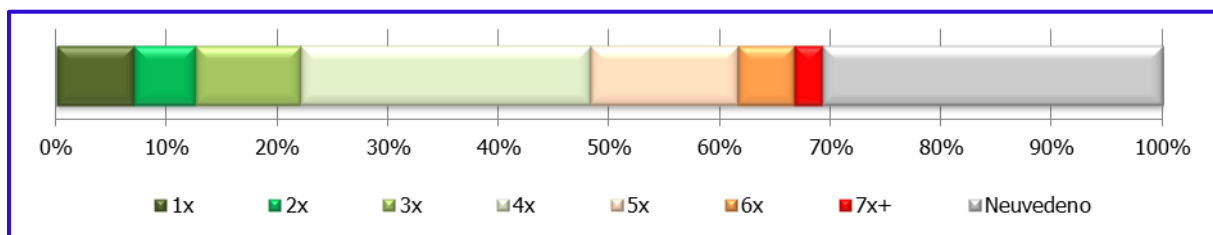
2 SOCIODEMOGRAFICKÁ DATA

Dotazníkového šetření se zúčastnilo 78 respondentů. V tomto počtu mírně převažovaly ženy nad muži (viz obrázek č. 1). Ve věkové struktuře byla nejsilněji zastoupena generace čtyřicátníků,⁶ směrem k mladším i starším generacím respondentů symetricky ubývalo. 31 % respondentů svůj věk neuvedlo (viz obrázek č. 2). Z pohledu vzdělanostní struktury převažovali středoškoláci, s patrným odstupem následovali vysokoškoláci⁷ a vyučení (viz obrázek č. 3). Nejvíce respondentů žilo ve čtyřčlenných a tříčlenných domácnostech (viz obrázek č. 4), s jedním nezletilým dítětem, v domácnostech bezdětných a v domácnostech se dvěma nezletilými dětmi. 29 % respondentů údaj o počtu nezletilých dětí v domácnosti neuvedlo (viz obrázek č. 5). 47 % respondentů žilo v době šetření v obci více než dvacet let (viz obrázek č. 6). 91 % mělo v obci trvalé bydliště (viz obrázek č. 7).

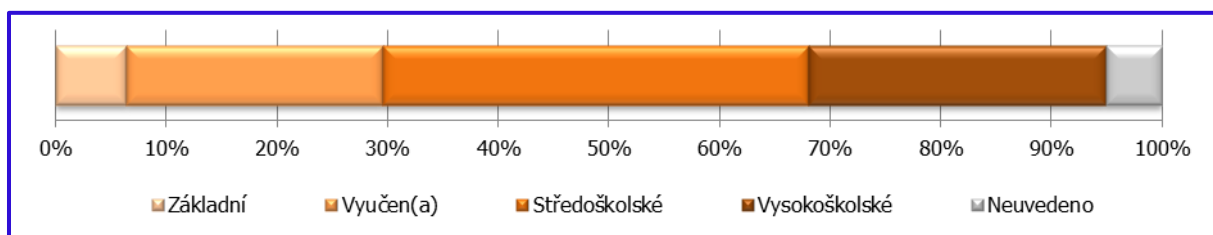
Obrázek č. 1: Respondenti podle pohlaví



Obrázek č. 2: Respondenti podle věku⁸



Obrázek č. 3: Respondenti podle vzdělání

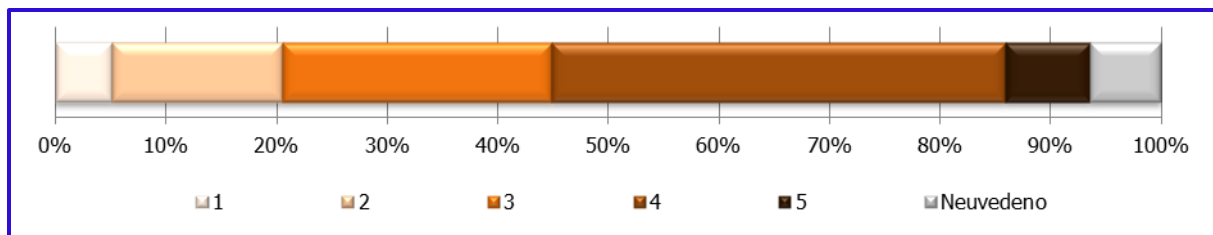


⁶ 40–49 let. V této generaci jsou významně zastoupeny populačně silné ročníky sedmdesátých let dvacátého století.

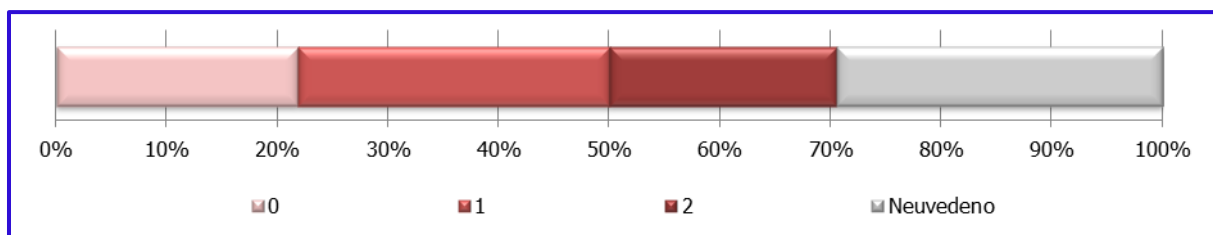
⁷ Zastoupení vysokoškolsky vzdělaných respondentů výrazně převyšovalo podíl vysokoškolsky vzdělaného obyvatelstva v populaci.

⁸ 1x: 15–19 let; 2x: 20–29 let; 3x: 30–39 let; 4x: 40–49 let; 5x: 50–59 let; 6x: 60–69 let; 7x+: 70 a více let.

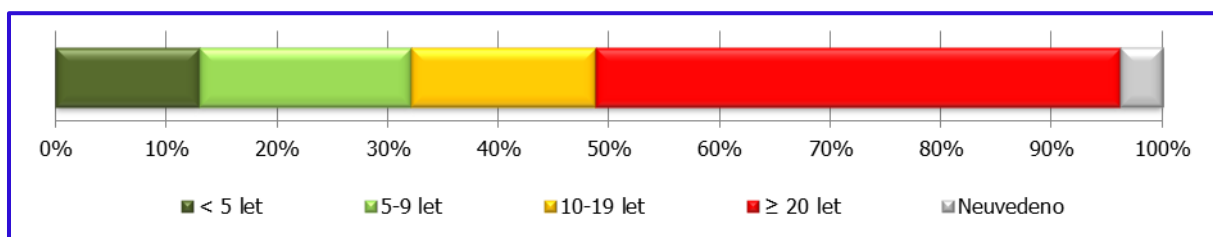
Obrázek č. 4: Respondenti podle počtu členů domácnosti



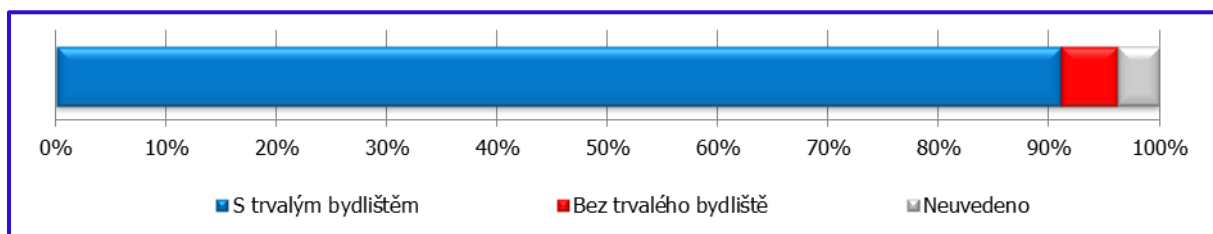
Obrázek č. 5: Respondenti podle počtu nezletilých dětí v domácnosti



Obrázek č. 6: Respondenti podle délky života v obci



Obrázek č. 7: Respondenti podle trvalého bydliště

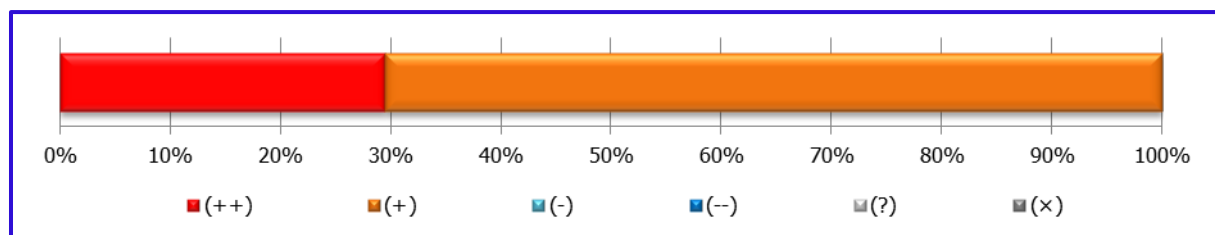


3 VYHODNOCENÍ

3.1 INFORMOVANOST

Otázka: „**Jste spokojen(a) s dostupností informací o dění v obci? Pokud nejste spokojen(a), proč? Co konkrétního můžeme zlepšit?**“

Obrázek č. 8: Jste spokojen(a) s dostupností informací o dění v obci?

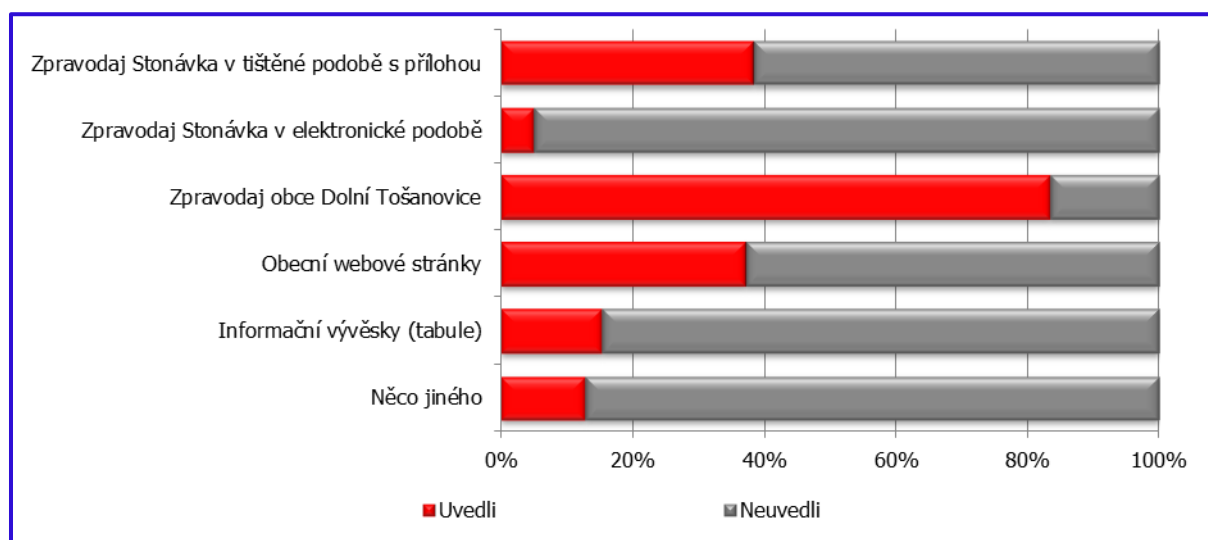


100 % respondentů je s dostupností informací o dění v obci spíše nebo velmi spokojeno. K otázce bylo zaznamenáno pět doplňujících komentářů,¹⁰ směřujících zejména k následujícímu bodu:

- Informace o společenských, kulturních a sportovních akcích by mohly být barevně. V černobílém provedení jsou snadno přehlédnutelné.

Otázka: „**Co je Vaším nejčastějším zdrojem informací o dění v obci?**“

Obrázek č. 9: Co je Vaším nejčastějším zdrojem informací o dění v obci?



Nejvýznamnějším zdrojem informací pro většinu obyvatel obce je zpravodaj obce Dolní Tošanovice, v druhé řadě pak zpravodaj Stonávka v tištěné podobě s přílohou a obecní webové stránky. Kategorie „něco jiného“ zahrnuje zejména osobní komunikaci respondenta s jinou osobou (informace „z druhé ruky“), případně osobní účast na jednání zastupitelstva.

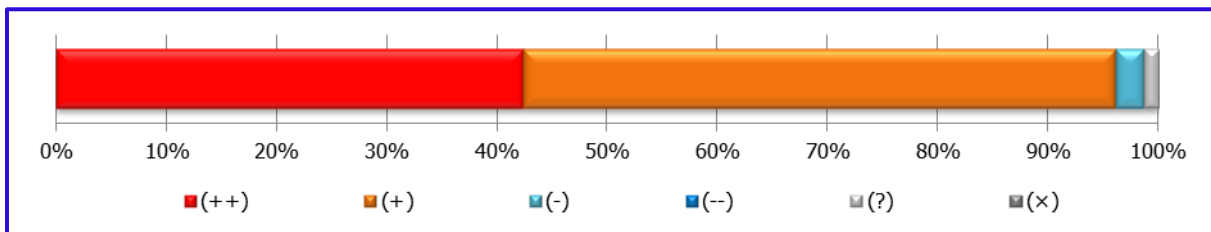
⁹ (++): velmi spokojen(a); (+): spíše spokojen(a); (-): spíše nespokojen(a); (--): velmi nespokojen(a); (?) : nevím, nezajímám se; (x): bez odpovědi.

¹⁰ 6 % respondentů.

3.2 OBECNÍ ÚŘAD

Otázka: „Jste spokojen(a) se službami obecního úřadu? Pokud nejste spokojen(a), proč? Co konkrétního můžeme zlepšit?“

Obrázek č. 10: Jste spokojen(a) se službami obecního úřadu?¹¹



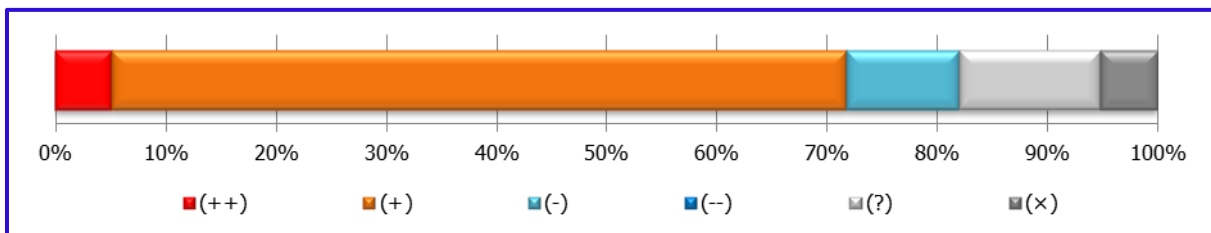
96 % respondentů je se službami obecního úřadu spíše nebo velmi spokojeno. K otázce byly zaznamenány čtyři doplňující komentáře,¹² směřující zejména k následujícím bodům:¹³

- Pozitivně hodnocena je práce paní Starobové a starosty.
- Zástupci obce jsou často k nezastižení na telefonu, např. při akutní potřebě zabezpečení zimní údržby komunikací.

3.3 EKONOMICKÁ SITUACE

Otázka: „Jste spokojen(a) s ekonomickou situací v obci? Pokud nejste spokojen(a), proč? Co konkrétního můžeme zlepšit?“

Obrázek č. 11: Jste spokojen(a) s ekonomickou situací v obci?¹⁴



72 % respondentů je s ekonomickou situací v obci spíše nebo velmi spokojeno. K otázce bylo zaznamenáno pět doplňujících komentářů,¹⁵ směřujících zejména k následujícímu bodu:

- Obec nedostatečně investuje do potřebných opatření (komunikace, chodníky, posezení apod.).

¹¹ (++): velmi spokojen(a); (+): spíše spokojen(a); (-): spíše nespokojen(a); (--): velmi nespokojen(a); (?): nevím, nezajímám se; (x): bez odpovědi.

¹² 5 % respondentů.

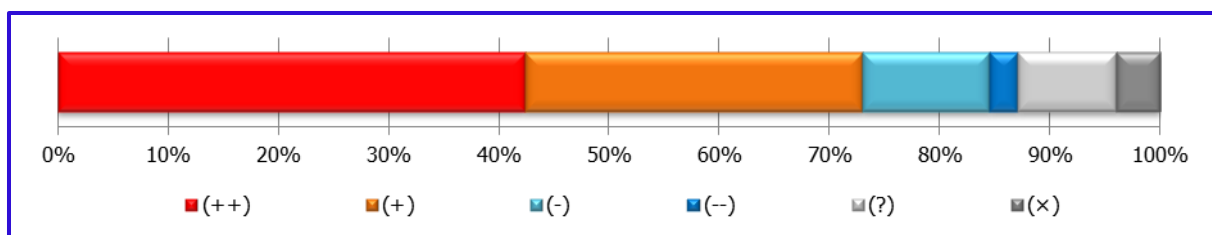
¹³ Řazeno podle četnosti výskytu sestupně.

¹⁴ (++): velmi spokojen(a); (+): spíše spokojen(a); (-): spíše nespokojen(a); (--): velmi nespokojen(a); (?): nevím, nezajímám se; (x): bez odpovědi.

¹⁵ 6 % respondentů.

Otázka: „Měla by obec podporovat soukromé podnikání? Pokud ano, jak?“

Obrázek č. 12: Měla by obec podporovat soukromé podnikání?¹⁶



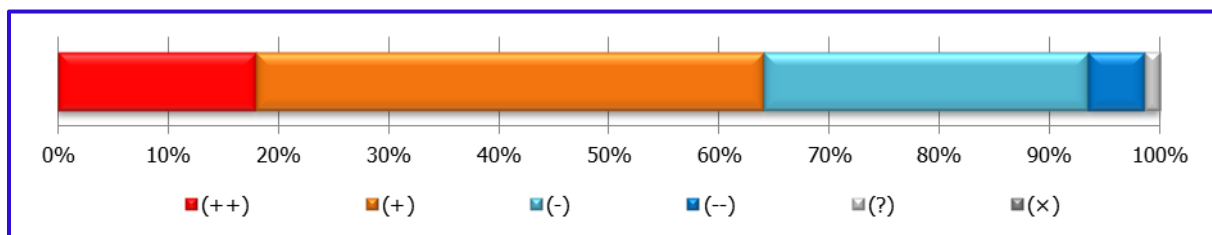
73 % respondentů je zcela nebo zčásti přesvědčeno, že by obec měla podporovat soukromé podnikání. K otázce bylo zaznamenáno čtrnáct doplňujících komentářů,¹⁷ směřujících zejména k následujícím bodům:¹⁸

- Podpora podnikání by měla zahrnovat vytváření prostoru pro reklamu a propagaci v obecních médiích (webové stránky, zpravodaj), vytváření a poskytování prostor a ploch za zvýhodněných podmínek (bývalý obecní úřad, bývalá škola) a blíže nespecifikovanou informační a poradenskou činnost.
- Obec by měla podporovat v podnikání především místní občany a podnikatele přinášející do obce nová pracovní místa a „více peněz“.

3.4 DOPRAVA

Otázka: „Jste spokojen(a) s dopravní infrastrukturou v obci? Pokud nejste spokojen(a), proč? Co konkrétního můžeme zlepšit?“

Obrázek č. 13: Jste spokojen(a) s dopravní infrastrukturou v obci?¹⁹



64 % respondentů je s dopravní infrastrukturou v obci spíše nebo velmi spokojeno, 35 % spíše nebo velmi nespokojeno. K otázce bylo zaznamenáno osmnáct doplňujících komentářů,²⁰ směřujících zejména k následujícím bodům:²¹

- Nejvýznamnějším problémem v oblasti dopravní infrastruktury je kvalita místních komunikací (téměř dvě třetiny komentářů). Jednotlivě byly zmíněny konkrétní úseky vyžadující opravu či rekonstrukci: místní komunikace k Lesnímu dvoru, v Polonínách a třešňové aleji.
- Stávající chodníky jsou ve špatném stavu. Směrem na Horní Tošanovice by měl být chodník vybudován.
- Na některých místech (naproti hřišti, mezi zastávkami, u Blahutů) by měly být vyznačeny přechody pro chodce.
- Parkoviště u obecního úřadu by mělo být zvětšeno, aby stačilo potřebám návštěvníků fotbalových zápasů.
- Větší péče by měla být věnována údržbě okolí komunikací (příkopy, sekání trávy) a souvisejících staveb (propustky). Z konkrétních lokalit byly jednotlivě zmíněny Poloniny.
- V obci chybí cyklostezky.

¹⁶ (++): určitě ano; (+): spíše ano; (-): spíše ne; (--): určitě ne; (?): nevím, nezajímám se; (x): bez odpovědi.

¹⁷ 18 % respondentů.

¹⁸ Řazeno podle četnosti výskytu sestupně.

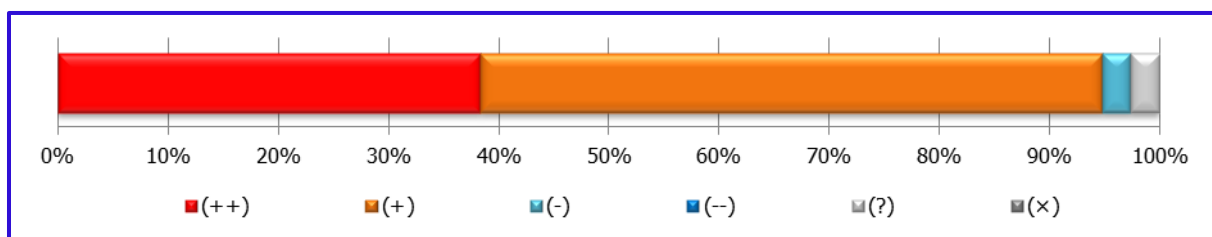
¹⁹ (++): velmi spokojen(a); (+): spíše spokojen(a); (-): spíše nespokojen(a); (--): velmi nespokojen(a); (?): nevím, nezajímám se; (x): bez odpovědi.

²⁰ 23 % respondentů.

²¹ Řazeno podle četnosti výskytu sestupně.

Otázka: „**Jste spokojen(a) s veřejnou dopravou a dopravní obslužností obce? Pokud nejste spokojen(a), proč? Co konkrétního můžeme zlepšit?**“

Obrázek č. 14: Jste spokojen(a) s veřejnou dopravou a dopravní obslužností obce?²²



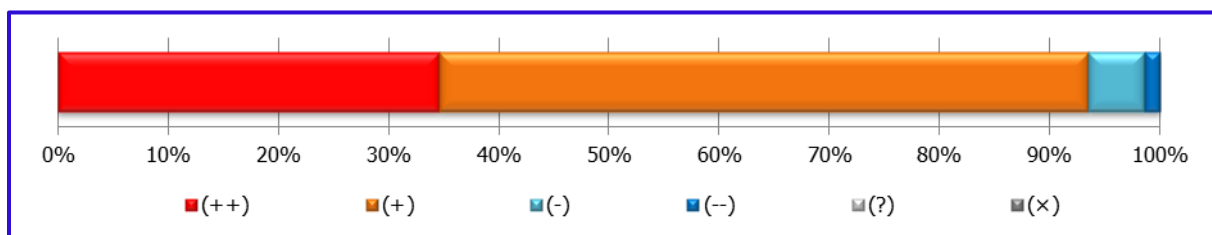
95 % respondentů je s veřejnou dopravou a dopravní obslužností obce spíše nebo velmi spokojeno. K otázce byly zaznamenány čtyři doplňující komentáře,²³ směřující zejména k následujícímu bodu:

- Dopravní obslužnost obce je uspokojivá především díky železniční dopravě.

3.5 BEZPEČNOST

Otázka: „**Jste spokojen(a) s bezpečností v obci? Pokud nejste spokojen(a), proč? Kde se necítíte bezpečně? Co konkrétního můžeme zlepšit?**“

Obrázek č. 15: Jste spokojen(a) s bezpečností v obci?²⁴



94 % respondentů je s bezpečností v obci spíše nebo velmi spokojeno. K otázce bylo zaznamenáno třináct doplňujících komentářů,²⁵ směřujících zejména k následujícím bodům:²⁶

- Nejvýznamnějším bezpečnostním rizikem je provoz na pozemních komunikacích (téměř dvě třetiny komentářů). Problémem je nedodržování maximální povolené rychlosti automobilisty a motocyklisty, zejména na silnici č. II/648 v časech před a po ukončení směn v průmyslové zóně v Nošovicích. Problematická situace je též v době konání sportovních akcí, kdy je v na silnici a v jejím okolí zvýšený pohyb chodců. Maximální povolená rychlost je překračována také na některých místních komunikacích. Za účelem zvýšení dopravní bezpečnosti respondenti navrhuji vyznačení přechodů pro chodce (viz kapitola č. 3.4), instalaci radarových měřičů rychlosti nebo zefektivnění a zintenzivnění kontroly dodržování maximální povolené rychlosti, případně její další omezení.
- Na některých místech v obci chybí veřejné osvětlení. Konkrétně respondenti zmínili okolí Chlumského lesa.
- Okrajovými zdroji pocitu ohrožení jsou bezdomovci (Chlumského les), krádeže a volně pobíhající psi.

²² ++): velmi spokojen(a); (+): spíše spokojen(a); (-): spíše nespokojen(a); (--): velmi nespokojen(a); (?): nevím, nezajímám se; (x): bez odpovědi.

²³ 5 % respondentů.

²⁴ ++): velmi spokojen(a); (+): spíše spokojen(a); (-): spíše nespokojen(a); (--): velmi nespokojen(a); (?): nevím, nezajímám se; (x): bez odpovědi.

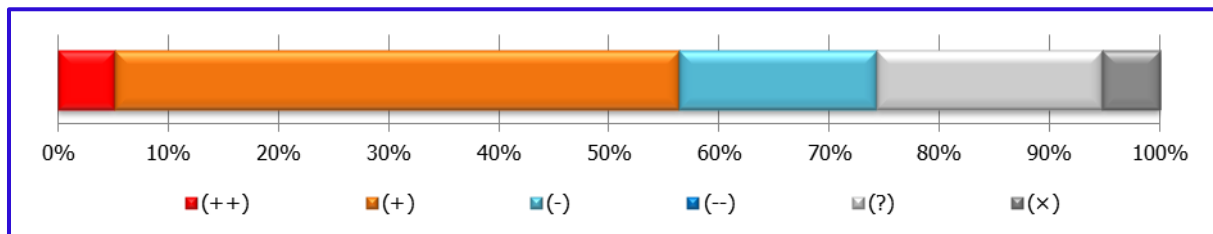
²⁵ 17 % respondentů.

²⁶ Řazeno podle četnosti výskytu sestupně.

3.6 ZDRAVOTNICTVÍ

Otázka: „**Jste spokojen(a) s nabídkou zdravotnických služeb ve Vašem okolí? Pokud nejste spokojen(a), proč? Co konkrétního můžeme zlepšit?**“

Obrázek č. 16: Jste spokojen(a) s nabídkou zdravotnických služeb ve Vašem okolí?²⁷



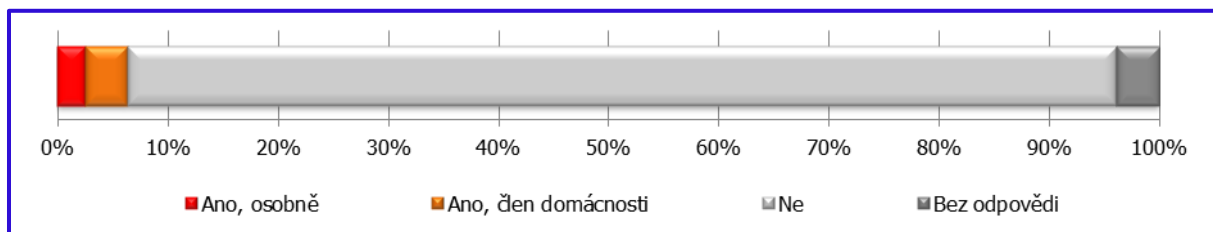
56 % respondentů je s nabídkou zdravotnických služeb ve svém okolí spíše nebo velmi spokojeno. 26 % respondentů na otázku nedovede odpovědět (uvedli příslušnou variantu odpovědi nebo neodpověděli vůbec). K otázce bylo zaznamenáno osm doplňujících komentářů,²⁸ směřujících zejména k následujícímu bodu:

- V obci žádné zdravotnické služby nejsou. Respondenti využívají služeb v jiných obcích.

3.7 SOCIÁLNÍ SLUŽBY

Otázka: „**Potřebujete v současnosti cizí pomoc při řešení nepříznivé životní situace? Pokud ano, o jakou nepříznivou situaci se jedná?**“

Obrázek č. 17: Potřebujete v současnosti cizí pomoc při řešení nepříznivé životní situace?



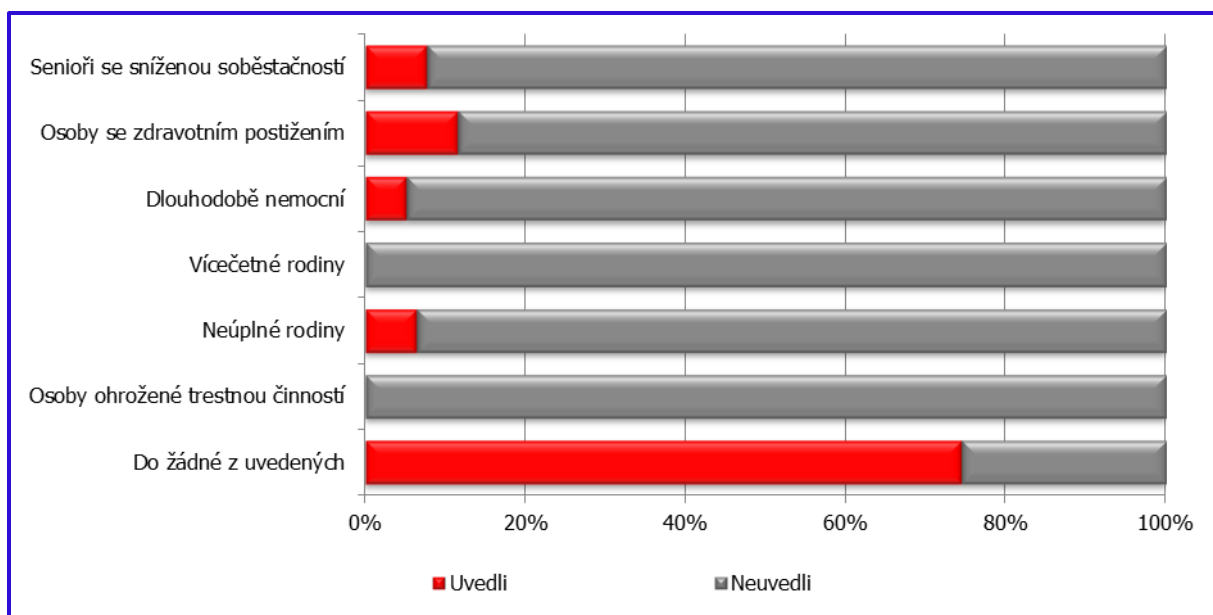
Cizí pomoc při řešení vlastní nepříznivé situace osobně potřebují dva respondenti. Ve vztahu k členům své domácnosti další tři. Žádný z nich však nevedl, o jakou nepříznivou situaci se jedná.

²⁷ (++): velmi spokojen(a); (+): spíše spokojen(a); (-): spíše nespokojen(a); (--): velmi nespokojen(a); (?) : nevím, nezajímám se; (x): bez odpovědi.

²⁸ 10 % respondentů.

Otázka: „**Patříte Vy nebo člen Vaší domácnosti do některé z následujících skupin?**“

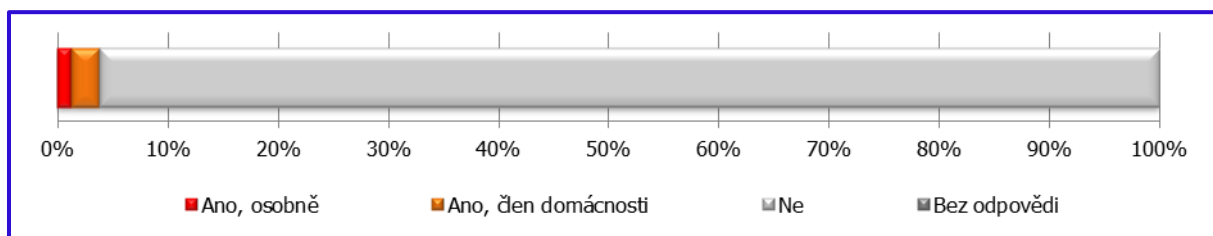
Obrázek č. 18: Patříte Vy nebo člen Vaší domácnosti do některé z následujících skupin?



74 % respondentů neidentifikuje sebe ani kteréhokoli člena své domácnosti s některou z definovaných skupin potenciálně ohrožených sociálním vyloučením. Do některé z uvedených skupin zařadilo sebe nebo člena své domácnosti sedmáct respondentů (ve čtyřech případech vícenásobně – do více skupin). Z uvedených skupin jsou nejčetněji zastoupeny osoby se zdravotním postižením a senioři se sníženou soběstačností.

Otázka: „**Čerpáte v současnosti nějakou sociální službu? Pokud ano, jakou?**“

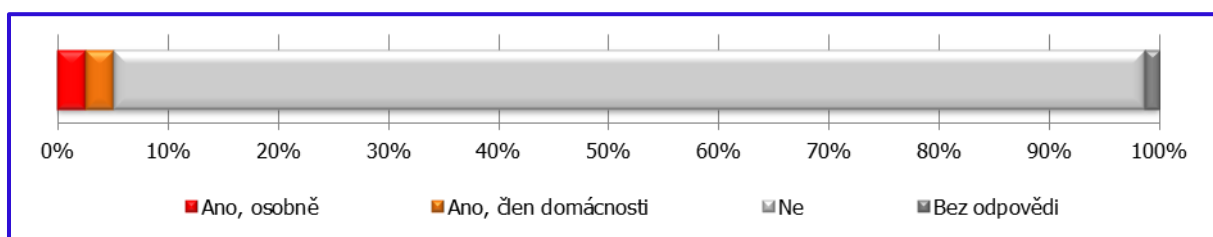
Obrázek č. 19: Čerpáte v současnosti nějakou sociální službu?



V současnosti čerpá nějakou sociální službu jeden respondent a člen domácnosti dvou respondentů. Neuvedli však jakou.

Otázka: „**Uvažujete o tom, že byste začal(a) čerpat nějakou sociální službu, kterou jste dosud nečerpal(a)? Pokud ano, jakou?**“

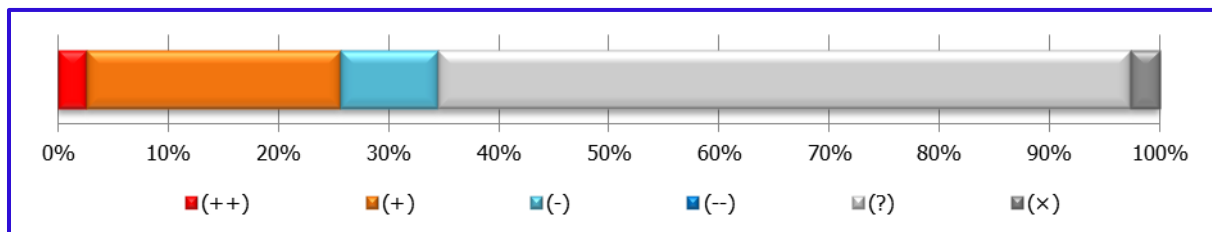
Obrázek č. 20: Uvažujete o tom, že byste začal(a) čerpat nějakou sociální službu?



Zájem o čerpání dosud nečerpané sociální služby pro vlastní potřebu nebo potřebu člena své domácnosti vyjádřili čtyři respondenti. Neuvedli však jaké.

Otázka: „**Jste spokojen(a) s nabídkou sociálních služeb ve Vašem okolí? Pokud nejste spokojen(a), proč? Co konkrétního můžeme zlepšit?**“

Obrázek č. 21: Jste spokojen(a) s nabídkou sociálních služeb ve Vašem okolí?²⁹



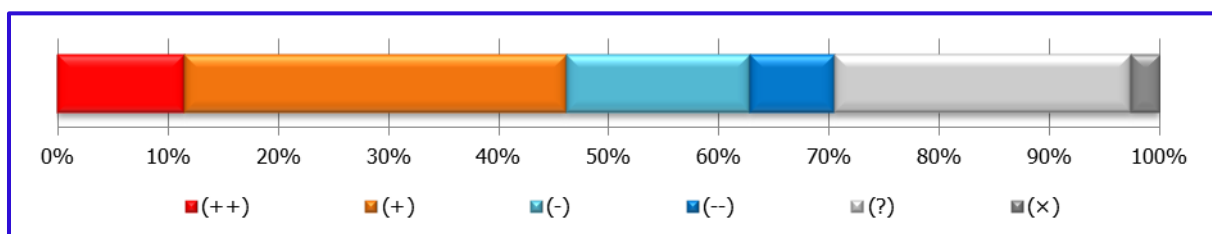
26 % respondentů je s nabídkou sociálních služeb ve svém okolí spíše nebo velmi spokojeno. 65 % respondentů na otázku nedovede odpovědět (uvedli příslušnou variantu odpovědi nebo neodpověděli vůbec). K otázce bylo zaznamenáno deset doplňujících komentářů,³⁰ směřujících zejména k následujícímu bodu:

- Nabídka sociálních a kvazisociálních služeb (zejména pro seniory) je celkově nedostatečná. Z konkrétních služeb, které jsou málo rozvinuté nebo zcela chybí, respondenti uvedli např. sociálně aktivizační služby nebo senior taxi.

3.8 VZDĚLÁVÁNÍ A VÝCHOVA

Otázka: „**Jste spokojen(a) se vzděláváním, výchovou a obdobnými službami ve Vašem okolí? Pokud nejste spokojen(a), proč? Co konkrétního můžeme zlepšit?**“

Obrázek č. 22: Jste spokojen(a) se vzděláváním, výchovou a obdobnými službami ve Vašem okolí?³¹



46 % respondentů je s nabídkou vzdělávání, výchovy a obdobných služeb ve svém okolí spíše nebo velmi spokojeno, 24 % spíše nebo velmi nespokojeno. K otázce bylo zaznamenáno šestnáct doplňujících komentářů,³² směřujících zejména k následujícím bodům:³³

- V obci chybí jakékoli vzdělávací zařízení. Respondenti litují uzavření mateřské a základní školy (více než polovina komentářů), někteří z nich však rozhodnutí obce chápou.
- Situace v základní a mateřské škole v Hnojníku je dlouhodobě vyhrcoená.
- V obci a jejím okolí je nedostatečná nabídka vzdělávání pro dospělé v oblasti zdraví a environmentálně šetrného chování (třídění odpadů).

²⁹ ++): velmi spokojen(a); (+): spíše spokojen(a); (-): spíše nespokojen(a); (--): velmi nespokojen(a); (?) : nevím, nezajímám se; (x): bez odpovědi.

³⁰ 13 % respondentů.

³¹ ++): velmi spokojen(a); (+): spíše spokojen(a); (-): spíše nespokojen(a); (--): velmi nespokojen(a); (?) : nevím, nezajímám se; (x): bez odpovědi.

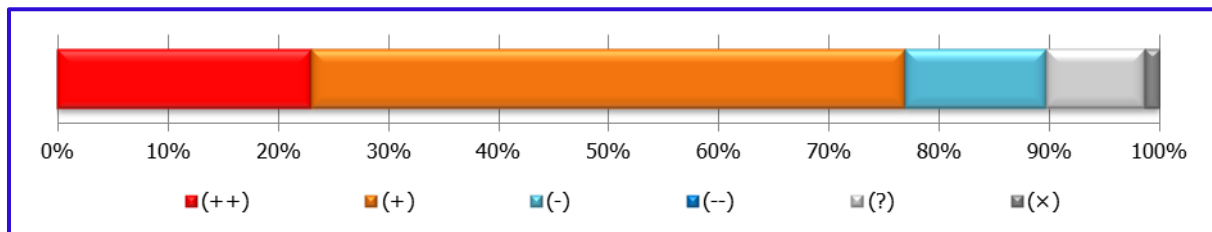
³² 21 % respondentů.

³³ Řazeno podle četnosti výskytu sestupně.

3.9 VOLNÝ ČAS

Otázka: „**Jste spokojen(a) s nabídkou volnočasové infrastruktury ve Vašem okolí? Pokud nejste spokojen(a), proč? Co konkrétního můžeme zlepšit?**“

Obrázek č. 23: Jste spokojen(a) s nabídkou volnočasové infrastruktury ve Vašem okolí?³⁴

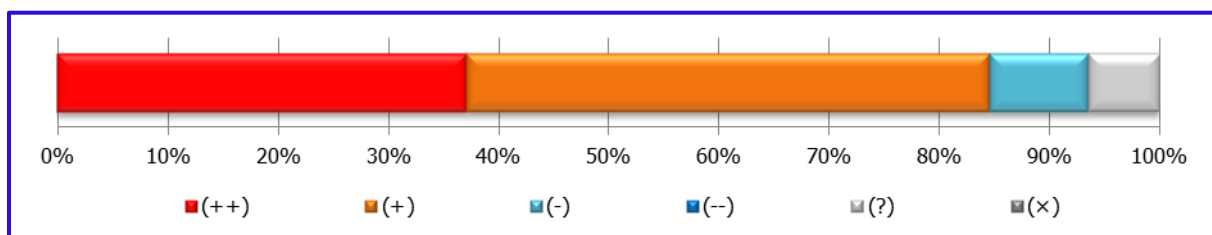


77 % respondentů je s nabídkou volnočasové infrastruktury ve svém okolí spíše nebo velmi spokojeno. K otázce bylo zaznamenáno jedenáct doplňujících komentářů,³⁵ směřujících zejména k následujícím bodům:³⁶

- Víceúčelové hřiště je neudržované a nevyhovuje svému účelu.
- Dětské hřiště je ve špatném technickém stavu a nedostatečně vybavené.
- V obci chybí společenský sál.
- Jednotlivě respondenti navrhují vybudování venkovní posilovny (např. u dětského hřiště) a instalaci basketbalového koše (např. u fotbalového hřiště).

Otázka: „**Jste spokojen(a) s nabídkou společenských, kulturních a sportovních akcí ve Vašem okolí? Pokud nejste spokojen(a), proč? Co konkrétního můžeme zlepšit?**“

Obrázek č. 24: Jste spokojen(a) s nabídkou akcí ve Vašem okolí?³⁷



85 % respondentů je s nabídkou společenských, kulturních a sportovních akcí ve svém okolí spíše nebo velmi spokojeno. K otázce bylo zaznamenáno osm doplňujících komentářů,³⁸ směřujících zejména k následujícím bodům:³⁹

- Společenských, kulturních a sportovních akcí by mohlo být v obci více. Jednotlivě respondenti uvádí, že využívají nabídky akcí v okolních obcích, případně litují akcí, které byly v obci pořádány dříve a zanikly.
- Akcí pro děti je nedostatek a při stávajících akcích pro občany se na vyžití dětí málo pamatuje.
- Návštěvnost společenských akcí je malá, obyvatelé jsou nedostatečně motivováni.

³⁴ ++): velmi spokojen(a); (+): spíše spokojen(a); (-): spíše nespokojen(a); (--): velmi nespokojen(a); (?) : nevím, nezajímám se; (x): bez odpovědi.

³⁵ 14 % respondentů.

³⁶ Řazeno podle četnosti výskytu sestupně.

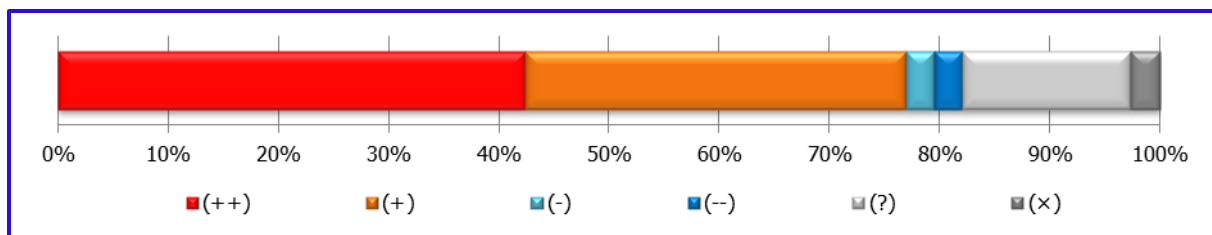
³⁷ ++): velmi spokojen(a); (+): spíše spokojen(a); (-): spíše nespokojen(a); (--): velmi nespokojen(a); (?) : nevím, nezajímám se; (x): bez odpovědi.

³⁸ 10 % respondentů.

³⁹ Řazeno podle četnosti výskytu sestupně.

Otázka: „Měla by obec podporovat spolkovou činnost? Pokud ano, jak?“

Obrázek č. 25: Měla by obec podporovat spolkovou činnost?⁴⁰



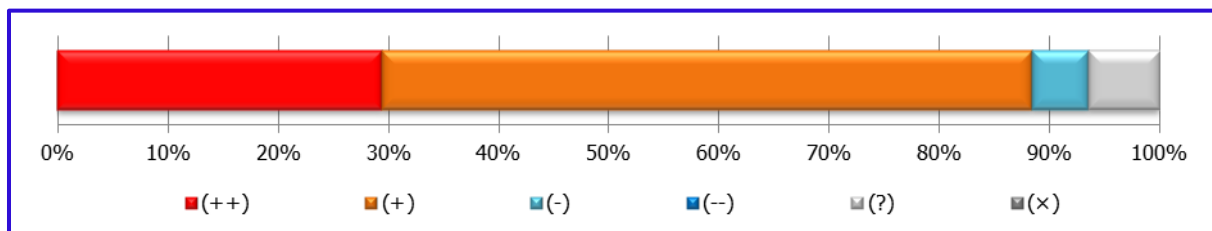
77 % respondentů je zcela nebo zčásti přesvědčeno, že by obec měla podporovat spolkovou činnost. K otázce bylo zaznamenáno šestnáct doplňujících komentářů,⁴¹ směřujících zejména k následujícím bodům:⁴²

- Obec by měla spolkovou činnost podporovat především finančně (více než polovina komentářů), poskytováním materiálního zázemí (prostor a ploch pro setkávání, vybavení) za zvýhodněných podmínek (téměř polovina komentářů) a propagací v obecních médiích.
- Několik respondentů uvedlo, že stávající podpora spolkové činnosti je dostačující.
- Další respondenti jednotlivě uváděli, jaké aktivity by měly být podporovány. Někteří připouští, že spolková činnost je záležitostí především soukromou (záleží na lidech, chtějí-li se spolčovat).

3.10 OBCHOD, SLUŽBY, STRAVOVÁNÍ

Otázka: „Jste spokojen(a) s nabídkou obchodů, služeb a stravování ve Vašem okolí? Pokud nejste spokojen(a), proč? Co konkrétního můžeme zlepšit?“

Obrázek č. 26: Jste spokojen(a) s nabídkou obchodů, služeb a stravování ve Vašem okolí?⁴³



88 % respondentů je s nabídkou obchodů, služeb a stravování ve svém okolí spíše nebo velmi spokojeno. K otázce bylo zaznamenáno deset doplňujících komentářů,⁴⁴ směřujících zejména k následujícím bodům:⁴⁵

- Nabídka obchodů, služeb a stravování je omezená. Jednotlivě respondenti zmiňují chybějící hospodu s posezením, řeznictví, kadeřnictví a prodejnu kosmetiky.
- Prodejna Jitka je dobře zásobena a její provoz je kladně hodnocen.

⁴⁰ (++): určitě ano (více); (+): spíše ano; (-): spíše ne; (--): určitě ne (méně); (?): nevím, nezajímám se; (x): bez odpovědi.

⁴¹ 21 % respondentů.

⁴² Řazeno podle četnosti výskytu sestupně.

⁴³ (++): velmi spokojen(a); (+): spíše spokojen(a); (-): spíše nespokojen(a); (--): velmi nespokojen(a); (?): nevím, nezajímám se; (x): bez odpovědi.

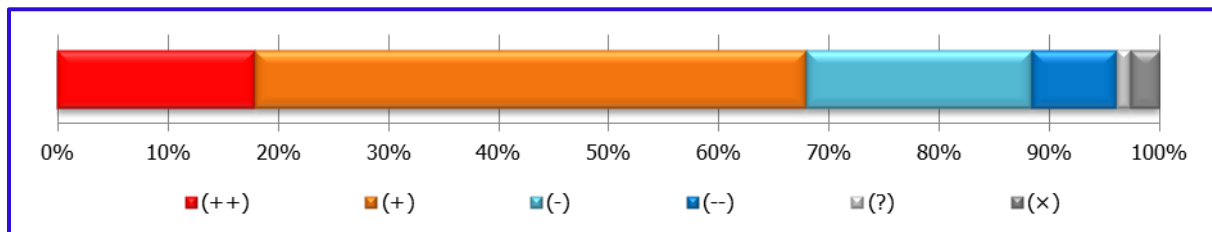
⁴⁴ 13 % respondentů.

⁴⁵ Řazeno podle četnosti výskytu sestupně.

3.11 ŽIVOTNÍ PROSTŘEDÍ

Otázka: „**Jste spokojen(a) s životním prostředím v obci? Pokud nejste spokojen(a), proč? Co konkrétního můžeme zlepšit?**“

Obrázek č. 27: Jste spokojen(a) s životním prostředím v obci?⁴⁶

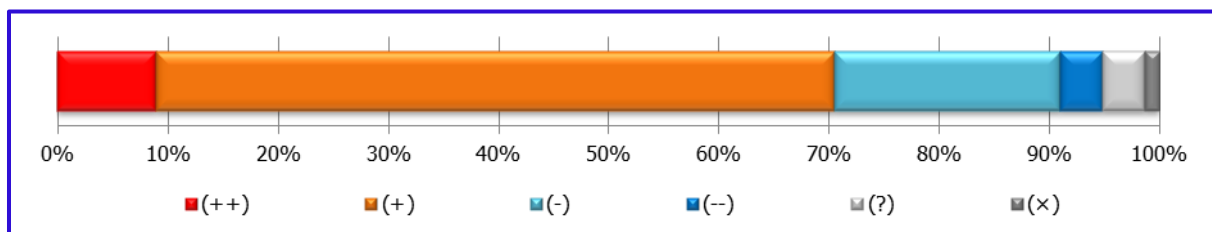


68 % respondentů je s životním prostředím v obci spíše nebo velmi spokojeno, 28 % spíše nebo velmi nespokojeno. K otázce bylo zaznamenáno 25 doplňujících komentářů,⁴⁷ směřujících zejména k následujícím bodům:⁴⁸

- Nejvýznamnějším problémem v oblasti životního prostředí je stav ovzduší (více než dvě třetiny komentářů). Předmětem kritiky je především areál společnosti TOZOS spol. s r.o., který obtěžuje své okolí zápachem (v menší míře též hlukem). V zimním období situaci zhoršují neukáznění obyvatelé obce, kteří topí tuhými palivy a odpady. Respondenti v této souvislosti navrhuji zintenzivnění kontroly, osvětlu a podporu environmentálně šetrného vytápění v domácnostech.
- Údržba a obnova zeleně v obci je nedostatečná. Obec hyzdí nekosená tráva (zejména v okolí cest) a sechlé stromy. Nedostatečná údržba okolí komunikací zhoršuje dopravně-bezpečnostní situaci v obci.
- Z dalších problémů v oblasti životního prostředí respondenti jednotlivě zmiňují hluk z dálnice, plošnou erozi podporovanou jednostranným zaměřením rostlinné zemědělské produkce (kukuřice), odpady v okolí cest a parkovišť a kvalitu povrchových vod zhoršovanou nedořešenou kanalizací v obci.

Otázka: „**Jste spokojen(a) s technickou infrastrukturou v obci? Pokud nejste spokojen(a), proč? Co konkrétního můžeme zlepšit?**“

Obrázek č. 28: Jste spokojen(a) s technickou infrastrukturou v obci?⁴⁹



71 % respondentů je s technickou infrastrukturou v obci spíše nebo velmi spokojeno, 24 % spíše nebo velmi nespokojeno. K otázce bylo zaznamenáno osmnáct doplňujících komentářů,⁵⁰ směřujících zejména k následujícím bodům:⁵¹

- Téměř dvě třetiny komentářů směřovaly do oblasti odpadového hospodářství. Respondenti jednotlivě požadují místo pro sběr elektrospotřebičů, nepotřebného oblečení a velkoobjemový odpad. Kontejnerů na papír je málo. Kontejnery na plasty mají malé otvory.
- V obci chybí kanalizace s napojením na čistírnu odpadních vod (téměř polovina komentářů).
- V některých (bližší neupřesněných) místech teče dešťová voda z cesty na pozemky respondentů.

⁴⁶ (++): velmi spokojen(a); (+): spíše spokojen(a); (-): spíše nespokojen(a); (--): velmi nespokojen(a); (?): nevím, nezajímám se; (x): bez odpovědi.

⁴⁷ 32 % respondentů.

⁴⁸ Řazeno podle četnosti výskytu sestupně.

⁴⁹ (++): velmi spokojen(a); (+): spíše spokojen(a); (-): spíše nespokojen(a); (--): velmi nespokojen(a); (?): nevím, nezajímám se; (x): bez odpovědi.

⁵⁰ 23 % respondentů.

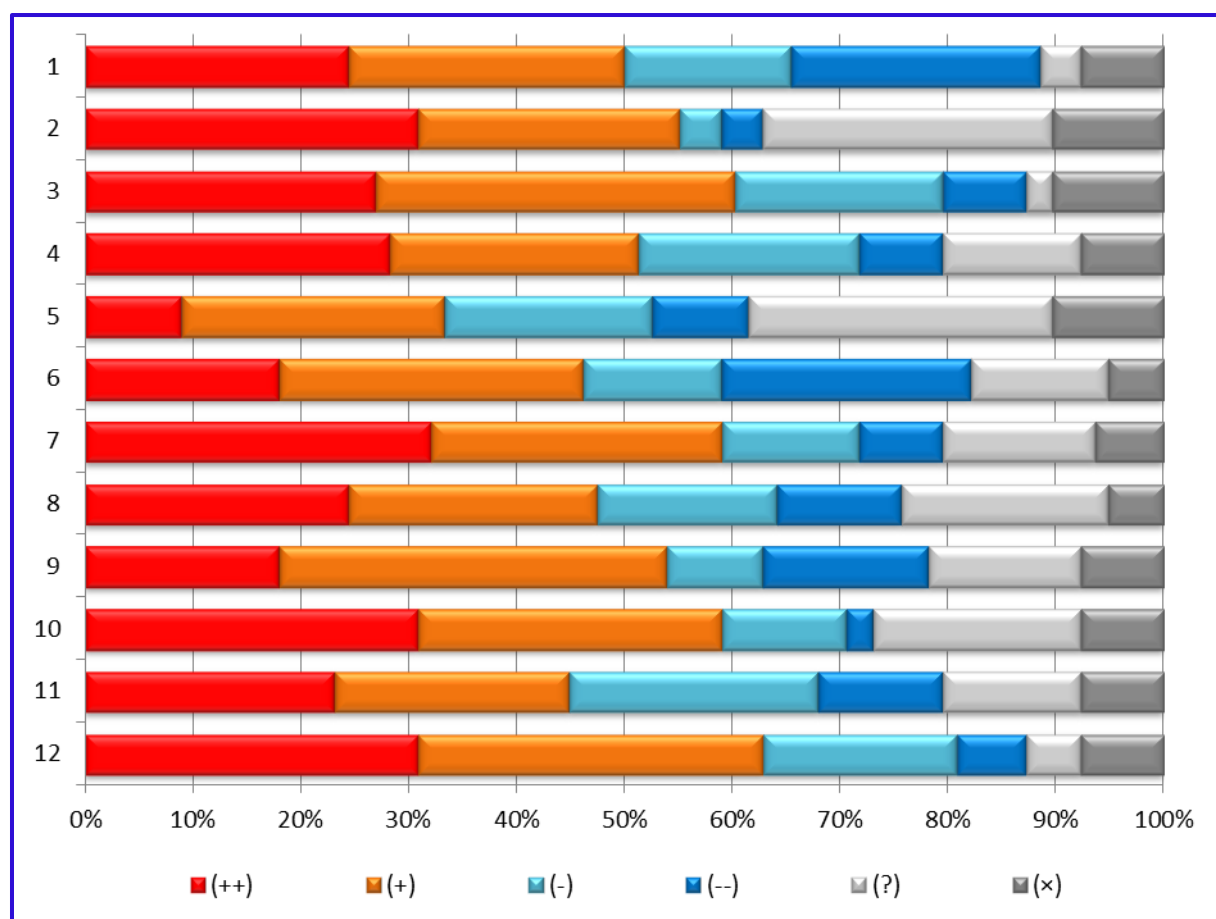
⁵¹ Řazeno podle četnosti výskytu sestupně.

3.12 PLÁNOVANÉ PROJEKTY

Respondenti se prostřednictvím dotazníku vyjadřovali k následujícím projektům, o jejichž realizaci obec uvažuje:

1. Nový chodník od autobusové zastávky po odbočku na hřiště a k obecnímu úřadu (cca 3,5 mil. Kč)
2. Rozšíření a posílení vodovodního řadu v lokalitě Poleniny (cca 500 tis. Kč)
3. Oprava místní komunikace od Chechlůvky po odbočku k nádraží Českých drah (třešňová alej; cca 1,0 mil. Kč)
4. Rekonstrukce sportovního hřiště na multifunkční (tenisový kurt; cca 750 tis. Kč)
5. Výměna plynových kotlů v budově č. p. 22 (bývalá škola; cca 100 tis. Kč)
6. Přístavba požární zbrojnice (pro parkování přívěsného vozíku; cca 200 tis. Kč)
7. Nákup automobilu pro jednotku sboru dobrovolných hasičů (z dotace; vlastní zdroje cca 200 tis. Kč)
8. Nákup přívěsného vozíku pro vozidlo sboru dobrovolných hasičů (cca 50 tis. Kč)
9. Zateplení budovy č. p. 36 (prodejna potravin Jitka; cca 200 tis. Kč)
10. Oprava místní komunikace od autobusové zastávky směr Tošanůvky po rodinný dům Altnauer (cca 2,0 mil. Kč)
11. Úprava plochy před prodejnou potravin a přemístění sloupu nacházejícího se na příjezdové cestě k prodejně (cca 500 tis. Kč)
12. Oprava příjezdové plochy a zřízení parkoviště u obecního úřadu (cca 500 tis. Kč)

Obrázek č. 29: Považujete za potřebnou realizaci následujících projektů?⁵²



Nejvyšší podporu respondentů získaly projekty č. 2, 10, 7 a 12, nejnižší projekty č. 1, 5 a 6.⁵³

⁵² (++): určitě ano; (+): spíše ano; (-): spíše ne; (--): určitě ne; (?): nevím; (x): bez odpovědi.

⁵³ Razeno sestupně. Výsledné skóre bylo získáno průměrem známek přiřazených respondenty jednotlivým projektům podle klíče: určitě ano (známka 2), spíše ano (1), spíše ne (-1) a určitě ne (-2).

3.13 SHRnutí

Otázka: **„Čeho si na své obci nejvíce ceníte? Na co jste pyšní?“**

Silnými stránkami Dolních Tošanovic jsou podle respondentů především následující body:⁵⁴

- Vzhled obce a krajiny a péče o ně. Výhled na hory, louky, lesy, třešňová alej. Klidné prostředí. Zámek Chlumských, kaple.
- Sousedské vztahy. Absence sociálně nepřizpůsobivých obyvatel.
- Spolková činnost a její podpora ze strany obce. Tělovýchovná jednota, sbor dobrovolných hasičů, senior club. Práce s mládeží ve sportovní oblasti.
- Postupný rozvoj obce a její vybavenosti. Dobudovaný obecní úřad, rekonstruovaný sportovní areál. Prodejna Jitka.
- Dobrá dopravní dostupnost.
- Vedení obce, obecní úřad, starosta a paní Starobová především.
- Společenské, kulturní a sportovní vyžití, zavedené a nově zaváděné akce. Zájezdy na výstavy, ples.

Otázka: **„Čeho si na své obci nejméně ceníte? Na co nejste pyšní?“**

Slabými stránkami Dolních Tošanovic jsou podle respondentů především následující body:⁵⁵

- Uzavření školy.
- Hluk z dálnice.
- Zápach z areálu společnosti TOZOS spol. s r.o.
- Kvalita místních komunikací.
- Upadající mezilidské vztahy, apatie ve vztahu k životu obce. Kverulanti.
- Nedostatečné společenské vyžití. Nedostatek akcí pro děti a dospívající.
- Nebezpečná dopravní situace v obci, překračování maximální povolené rychlosti, absence chodníků.
- Nepořádek kolem kontejnerů.
- Neuvážené nebo špatně provedené investice ze strany obce.
- Časté změny územního plánu.
- Plánovaná výstavba průmyslové zóny.
- Čerpací stanice.

Otázka: **„Které změny v obci (za posledních 5 let) vnímáte pozitivně?“**

Pozitivně respondenti vnímají především následující změny:⁵⁶

- Dobudování objektu obecního úřadu a společenského zázemí.
- Otevření prodejny Jitka.
- Rekonstrukce sportovního areálu se zázemím.
- Rozvoj společenského a kulturního života v obci. Obcí podporované nebo organizované akce. Zájezdy na výstavy.
- Nové dětské hřiště a pingpongový stůl.
- Rozvoj obce obecně. Aktivita starosty.
- Rozvoj odpadového hospodářství, zejména podpora třídění odpadu.
- Rozvoz jídel (nejen) pro seniory.
- Zřízení obecní knihovny.
- Zlepšení informovanosti. Nové informační vývěsky.
- Zahájení budování vodovodu v Polenínách.
- Zimní údržba komunikací.
- Rozšiřování veřejného osvětlení.
- Rekonstrukce místních komunikací.

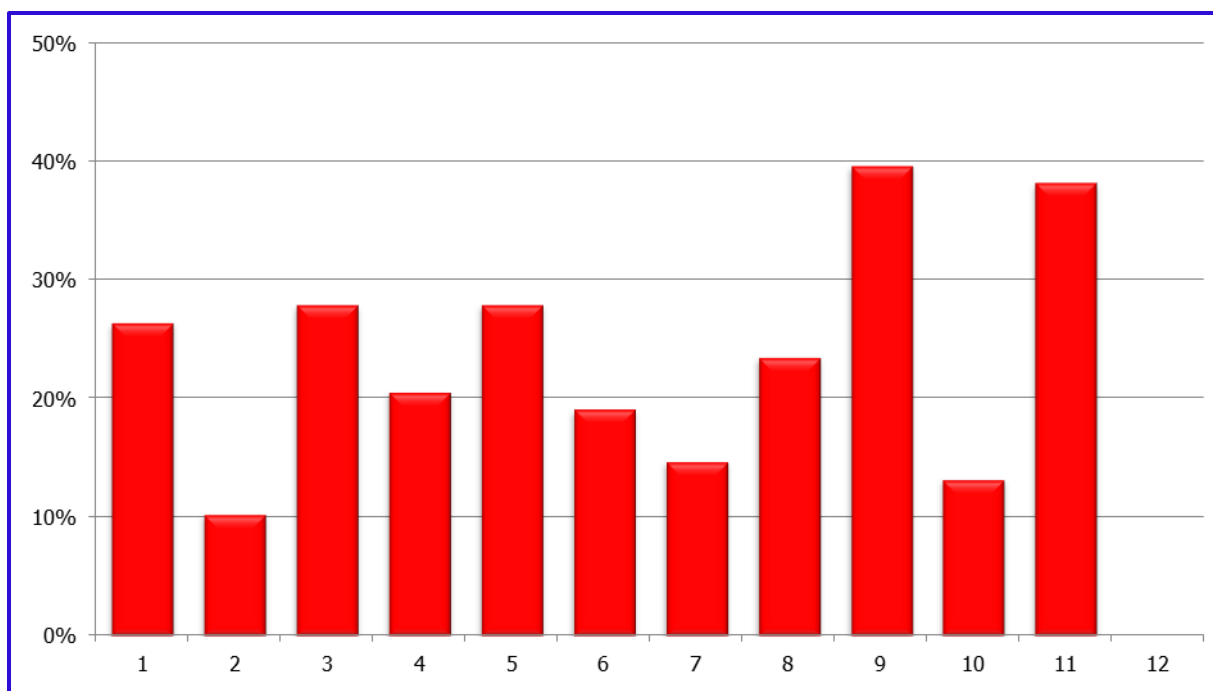
⁵⁴ Řazeno podle četnosti výskytu sestupně.

⁵⁵ Řazeno podle četnosti výskytu sestupně.

⁵⁶ Řazeno podle četnosti výskytu sestupně.

Otázka: „Které oblasti bychom měli řešit přednostně?“

Obrázek č. 30: Které oblasti bychom měli řešit přednostně?⁵⁷



Dolní Tošanovice by se měly přednostně zaměřit na řešení problémů v následujících oblastech:⁵⁸

- volný čas,
- životní prostředí,
- ekonomická situace,
- bezpečnost,
- informovanost.

Minimální váhu přiřkládají respondenti řešení problémů v následujících oblastech:⁵⁹

- sociální služby,
- obchod, služby, stravování,
- obecní úřad.

Kategorie „něco jiného“ nemá v Dolních Tošanovicích žádné zastoupení.⁶⁰

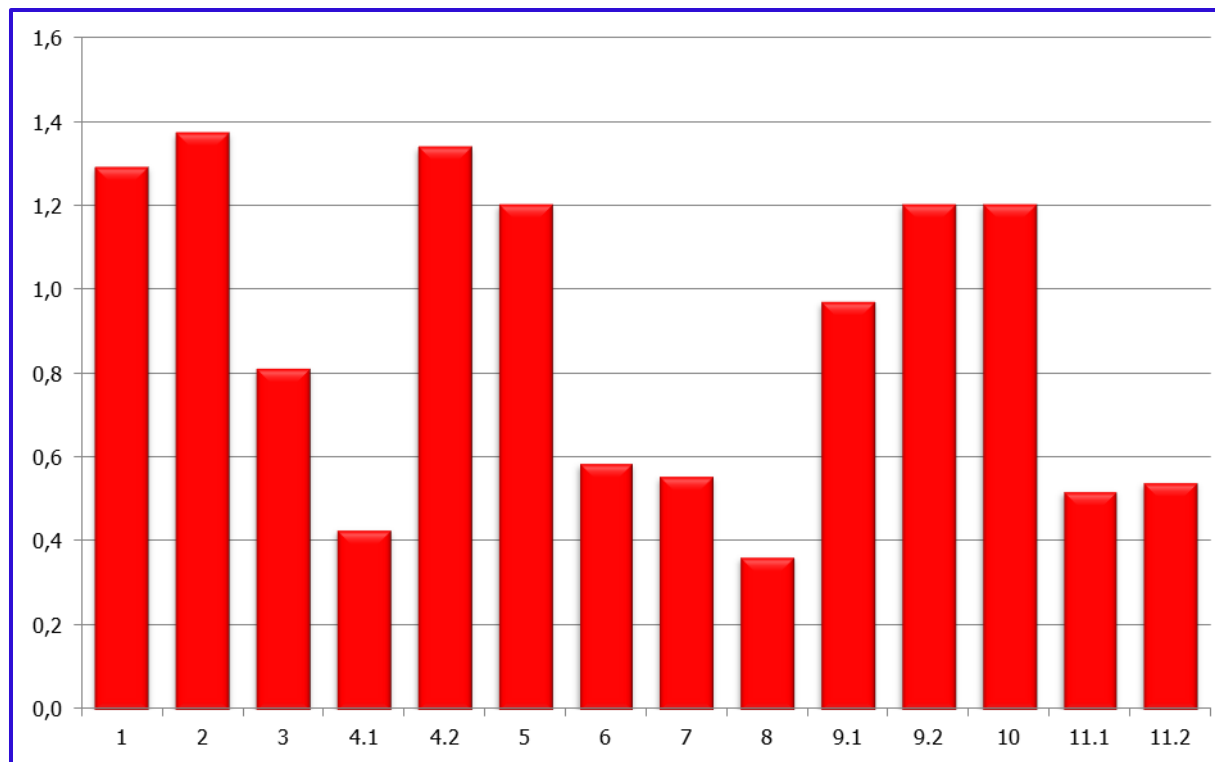
Srovnání uvedených priorit s hodnocením spokojenosti v jednotlivých oblastech (viz předchozí kapitoly tohoto hodnocení) znázorňuje následující graf.

⁵⁷ 1: informovanost; 2: obecní úřad; 3: ekonomická situace; 4: doprava; 5: bezpečnost; 6: zdravotnictví; 7: sociální služby; 8: vzdělávání a výchova; 9: volný čas; 10: obchod, služby, stravování; 11: životní prostředí; 12: něco jiného. 100 % je počet respondentů, kteří uvedli alespoň jednu prioritu.

⁵⁸ Řazeno sestupně.

⁵⁹ Řazeno sestupně.

⁶⁰ Veškeré zde uvedené odpovědi respondentů byly beze zbytku zařazeny do definovaných oblastí.

Obrázek č. 31: Spokojenost respondentů v jednotlivých oblastech⁶¹

⁶¹ 1: informovanost; 2: obecní úřad; 3: ekonomická situace; 4.1: dopravní infrastruktura; 4.2: veřejná doprava a dopravní obslužnost; 5: bezpečnost; 6: zdravotnictví; 7: sociální služby; 8: vzdělávání a výchova; 9.1: volnočasová infrastruktura; 9.2: společenské, kulturní a sportovní akce; 10: obchod, služby, stravování; 11.1: životní prostředí; 11.2: technická infrastruktura. Výsledné skóre bylo získáno průměrem známek přiřazených respondenty jednotlivým oblastem podle klíče: velmi spokojen(a) (známka 2), spíše spokojen(a) (1), spíše nespokojen(a) (-1) a velmi nespokojen(a) (-2). Výsledná známka může nabývat hodnot v intervalu -2 (všichni respondenti velmi nespokojeni) až 2 (všichni respondenti velmi spokojeni).

POUŽITÉ ZDROJE

1. ČSÚ (2010): Volby do Senátu Parlamentu ČR konané dne 15. 10. – 16. 10. 2010. Volební účast v obcích a okrscích v 1. a 2. kole. Praha: Český statistický úřad.
2. ČSÚ (2013): Sčítání lidu, domů a bytů 2011. Databáze výsledků. Praha: Český statistický úřad.



Vyhodnocení dotazníkového šetření: Dolní Tošanovice

Obec Dolní Tošanovice

David W. Novák

srpen 2016